

EDITORIAL

Per a la majoria de ciutadans s'han acabat les vacances d'estiu i de nou arriba la tardor, i l'activitat filatèlica és reprèn amb noves exposicions i actes culturals.

El mes pròxim que tenim és la tradicional exposició de Fires i Festes de Sant Narcís amb en nostre matasegell que aquest any hem acordat dedicar-ho al desaparegut soci núm. 3 i gran amic Sr. Joaquim Pla i Dalmau, que ens va deixar per sempre l'any 2005 .Va recolzar incondicionalment a aquesta Entitat en tot moment col·laborant amb els seus dibuixos - alguns fets en els viatges filatèlics de SOFIGI - i articles de gran interès cultural i històric.

El passat 9 de juliol vam tenir una entrevista amb l'Alcaldessa de Girona Sra. Anna Pagans i li vam fer saber que SOFIGI estava interessada a organitzar una extraordinària exposició filatèlica per al proper l'any 2008 amb la finalitat de commemorar el bicentenari de la gesta que va efectuar la ciutat de Girona durant la Guerra de la Independència.

Ens va contestar que s'havia creat una comissió encarregada d'aquest esdeveniment i que la nostra exposició s'afegiria als actes commemoratius, per la qual cosa ens va oferir el seu suport

En diverses ocasions la filatèlia gironina ha mantingut amb la francesa dels Pirineus Orientals intercanvis filatèlics en exposicions a cada part de la frontera.

La Societat Filatèlica Gironina desitja que aquesta I Exposició Binacional Hispano-Francesa-Girona 2008, que està previst se celebri del 12 al 20 de juliol de 2008 a la Casa de Cultura de la Diputació de Girona, tingui la importància i el significat que mereix aquesta cooperació internacional.

Ja tenim preparada les participacions de la loteria de Nadal que que correspon al núm. **18.421**, sort per al que la cerqui.

VISITA AL PRESIDENT EN FUNCIONS DE LA DIPUTACIÓ DE GIRONA

Sr. CARLES PÀRAMO

El dia 17 de juliol, una comissió de la Junta de SOFIGI composta pel seu President Sr. Antoni Jiménez Maqueda i pel president d'honor, Dr. Julián Maroto i el Sr. Vicenç Fernández, feren una visita de cortesia al President en funcions de la Diputació de Girona, Sr. Carles Pàramo, per agrair-li totes les atencions que durant el seu mandat ha tingut vers la nostra Societat.

Es mantingué una interessant conversa en la qual se li exposà els plans que la nostra Entitat té en preparació, principalment la I Exposició Binacional de Filatèlia Hispano-Francesa-Girona 2008, que està previst organitzar per al mes de juliol del 2008 a les sales d'Exposicions de la Casa de Cultura de la Diputació de Girona, commemorant el "Bicentenari de la Guerra del Francès 1808-2008"

I com a mostra de la gratitud que la filatèlia gironina té amb el Sr. Pàramo, se li va lliurar una placa en plata en la que se li expressava aquest agraïment.

LA SOCIETAT FILATÈLICA GIRONINA

A l'Il·lustríssim senyor

CARLES PÀRAMO PONSATÍ

Li expressa l'agraïment per tot el que la Diputació que presideix ha fet per la nostra Societat durant els anys de la seva Presidència i que ha permès una col·laboració entre les dues Entitats en bé de la Cultura, que la Filatèlia té com un dels seus principals objectius.

Girona, 17 de juliol de 2007



Fotografia de l'acte d'entrega de la placa de plata de SOFIGI al Sr. Carles Páramo al despatx presidencial de la Diputació de Girona, el 17 de juliol del 2007. Van assistir el President de SOFIGI Sr. Antoni J. Maqueda, el President d'honor Dr. Julián Maroto i Sr. Vicenç Fernández assidu col·laborador d'aquest butlletí i creador dels dos llibres de “La Història de la Societat Filatèlica Gironina” en la seva etapa de Secretari de SOFIGI.

Butlletí Intersocial

Edita: **SOCIETAT FILATÈLICA GIRONINA**

Rambla Llibertat, 14, 2n - 17004 GIRONA

Tel. 972 213 409 - E. mail: toni_jimenez@wanadoo.es
<http://sofigi.entitatsgi.cat>

Direcció, coordinació i maquetació: Antoni J. Maqueda

Articles: Vicenç Fernández, Antoni J. Maqueda , Antonio Moreno,
Salvador Plantalech i Jordi Campderrós.

FALSIFICACIONS I FANTASIES

DE MATASEGELS ESPERANTISTES D'ESPANYA

Recentment ha arribat a les nostres mans unes targetes postals de temàtica "esperantista" amb matasegell de fantasia i un altre de falsificat. Després d'investigar a la ciutat de procedència - Terrassa - i tenir referències de l'editor de les mateixes i alhora fantasiós falsificador, J. Cervelló, podem comentar el que coneixem del seu art, que per sort ja ho va deixar de realitzar fa uns anys per la seva mort.

Aquest artista egarense, impressor professional i esperantista afeccionat, col·leccionista del tema "esperanto", -del que tenim una maca representació en la nostra col·lecció personal - amb tota legalitat durant bastants lustres realitzà amb normalitat edicions de vinyetes, targetes postals, etc. de congressos i actes relacionats amb la llengua esperanto de forma totalment legal, fins que motivat per les apetències de material per als seus canvis se li va ocórrer falsificar diversos matasegells esperantistes d'Espanya, alguns també de l'estranger més difícils de localitzar com aitals falsos. La seva falsificació més sonada va ser la del matasegells de corró del Congrès Internacional d'Esperanto de València de 1934. (Cat. Gomis de Mt. N° 1086 - edició de corró 1982) del qual solament es coneixen dos exemplars, un d'ells en la meua col·lecció particular. El dibuix copiat fraudulentament d'unes targetes anteriors i a la vegada inserit al Cat. Gomis, difereix de l'autèntic en la forma de varies lletres.

Aquesta falsificació, a banda de grosser que és, fàcilment detectable per un especialista d'Espanya, pot passar per bo a l'estranger.

La fantasia la va crear per al 23 Congrés d'esperanto de Barcelona de l'any 1987, commemoratiu del Centenari d'Esperanto. Solament lamentem que no sigui autèntic.



La feina fraudulenta solament durà una dècada, la dels anys vuitanta del segle XX, però lamentablement la seva expansió va ser ample, tal com comenten, vers l'estranger. El perill de la falsificació és l'expansionisme de la mateixa amb l'agreuiment de que en ser detectada, per l'afecionat posseïdor del mateix, es comporta contra el que ho ha detectat de forma més aviat violenta, i el col·leccionista estafat no admet el seu "error" d'adquisició. És el pèrit el que no en sap res. Conclusió, l'estafador ha guanyat.

Jordi Campderrós
Investigador de filatèlia i d'història postal

S'INICIA L'EMISIÓ DELS MATA-SEGELLS DE SOFIGI ESTAMPATS EN XAPES DE CAVA

El 12 de juliol del 2007 en la reunió de Junta Directiva van ser presentades les tres primeres de xapes de cava amb la sèrie dels mata-segells emesos al seu dia per SOFIGI.

S'han editat 500 xapes de cada mata-segell i estaran a la disposició del soci fins a la fi d'existències al preu de **1€** cadascuna; per als interessats trucar als telèfons 972 213 409 Local Social de 18,30 a 20,30 h.; Sr. Moreno 972 219 - 698 678 431 695; Sr. Maqueda 972 231 957 - 606 044 258 e. mail: antonijmaqueda@gmail.com



Mata-segell n° 1
Any 1953



Mata-segell n° 76
Any 1981



Mata-segell n° 130
Any 2003

SECCIÓ NUMISMÀTICA

El passat 16 de maig va tenir lloc a Barcelona una important subasta numismàtica. Es posava a la venda a través d'aquesta modalitat una destacada col·lecció de bitllets i monedes locals del període de la Guerra Civil. En total sortien a la venda 875 lots i val a dir que fou tot un èxit ja que només quedaren 9 lots per adjudicar. Entre les peces destacades hi havia un exemplar de la primera emissió de Beget (Ripollès), el conegut com a “burro” de Beget, que assolí els 5.300 €; un altre de la primera emissió de Salou, que va quedar en 2.200 o les series complertes d'El Brull (Osona) i de Margalef de Montsant (Priorat) pels quals es va pagar 2.000 € per cada lot.

Salvador Plantalech

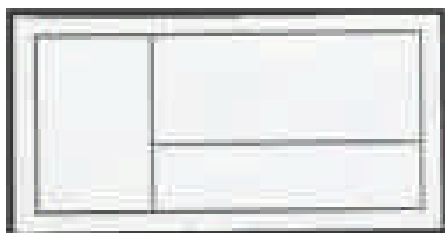
FRANQUEIG PAGAT

Aquest interessant article s'ha transcrit des d'Internet; sent el seu autor Luis Pérez de Sant Boi de Llobregat, amb la col·laboració de diversos amics d'Àgora Filatèlia.

El Franqueig Pagat està pensat per a usuaris que efectuïn dipòsits massius de cartes i impresos amb periodicitat.[...]

El dipòsit de les trameses es farà en Centres d'Admissió Massiva (C.A.M.) o en punts de recepció en oficines, acompanyant Nota de Entrega.

La facturació es realitza mensualment i podrà acollir-se a descomptes complint determinades condicions.



La identificació d'aquestes trameses es realitza amb la impressió, manual o mecànica, d'un rectangle en la cantonada superior dreta del sobre dividit generalment en tres apartats com es mostra en

l'imatge de l'esquerra.

Tan sols conec un exemple de divisió en quatre apartats que correspon a la empresa de venda per catàleg VENCA, encara que també es pot localitzar alguna mostra que no té divisió a la zona dreta.

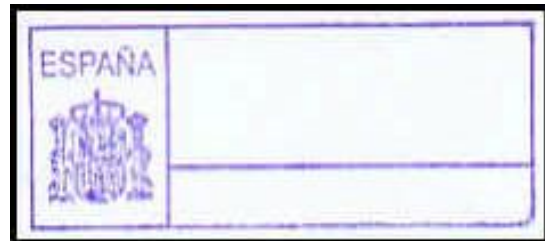


Quant al color de la impressió no sembla existir limitacions i, encara que el negre és, amb diferència, el més abundant, podem trobar la marca en blau, violeta, vermell, marró o verd.





El caixetí de l'esquerra mostra sempre la paraula ESPANYA i, sota ella, una cornamusa coronada, encara que excepcionalment es poden trobar amb l'escut constitucional.



Al costat d'aquestes línies es mostra una peça excepcional, perquè només té dos espais i en el de l'esquerra falta ESPANYA. A més a més, en el sùmmum de la neciesa, l'expressió Franqueig Pagat ha estat substituïda pels seus inicials.

En el requadre dret superior podem trobar diverses inscripcions distribuïdes en dues línies:



Encara que molt rares vegades, també pot trobar-se el text en tres línies, com en aquest exemple procedent del Terç Duc d'Alba 2n de La Legió.



I fins en quatre línies es distribueix el text en aquesta marca procedent de Biscaia i escrita en basc i castellà.

En el requadre inferior dret, depenent del tipus de contracte establert entre Correus i l'entitat usuària del servei es llegeix el nombre d'autorització, una xifra de 6 dígit, dels que els dos primers identifiquen la demarcació postal, seguint el ordre que es mostra a la taula.

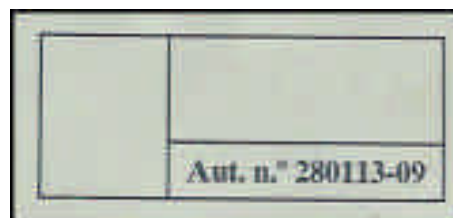
Alava / Araba	01
Albacete	02
Alicante	03
Almería	04
Asturias	33
Avila	05
Badajoz	06
Baleares / Illes Balears	07
Barcelona	08
Burgos	09
Cáceres	10
Cádiz	11
Cantabria	39
Castellón	12
Ceuta	51
Ciudad Real	13
Córdoba	14
Coruña, La / Coruña, A	15
Cuenca	16
Gerona / Girona	17
Granada	18
Guadalajara	19
Guipuzcoa / Gipuzkoa	20
Huelva	21
Huesca	22
Jaen	23

León	24
Lérida / Lleida	25
Lugo	27
Madrid	28
Málaga	29
Melilla	52
Murcia	30
Navarra	31
Orense / Ourense	32
Palencia	34
Palmas, Las	35
Pontevedra	36
Rioja, La	26
Salamanca	37
S.C.Tenerife	38
Segovia	40
Sevilla	41
Soria	42
Tarragona	43
Teruel	44
Toledo	45
Valencia	46
Valladolid	47
Vizcaya / Bizkaia	48
Zamora	49
Zaragoza	50

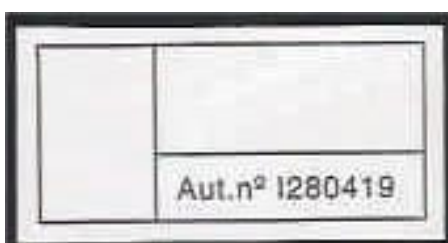
Com pot observar-se en les mostres següent, a vegades el nombre de autorització es presenta en format de milers, amb el punt corresponent.



Altres, després del codi mostren una barra inclinada o un guió seguits de dos dígit. Aquest fet respon a una gran entitat que subdivideix els seus camps d'actuació i els diferencia assignant-los un nombre d'ordre. Per exemple, un Ministeri, al costat de un codi comú, acompanya un nombre diferent per a cada departamento.

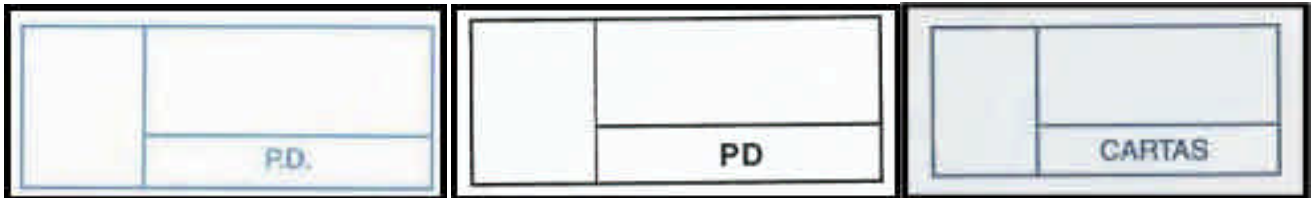


I alguna es pot localitzar que no s'até al criteri de formació del codi de autorització.



Un altre cas especial que podem trobar és la presència d'una I davant el nombre d'autorització. Es tracta d'un enviament massiu d'impresos, com en l'exemple que se mostra, procedent de l'Agència Tributària.

D'altra banda, si el contracte amb Correus no és permanent, sinó que obeeix a campanyes puntuals, l'autorització és substituïda per P.D. (també es pot veure sense els punts) si és tracta de Publicitat Directa o CARTES



Cal deixar constància també que, en algunes ocasions, al costat de la marca de Franqueig Pagat poden aparèixer inscripcions que distingeixen modalitats molt específiques. És el cas de CEN, CORREU ESPECIAL DE NEGOCIS, que ens remitent a un acord especial entre Correus i l'empresa per a l'enviament de correspondència massiva i a unes tarifes molt més reduïdes que les del franqueig pagat.

Altres inscripcions, d'utilitat no desxifrada encara, que podem trobar al costat de la marca de Franqueig Pagat són AE i CARTA.



La fórmula de Publicorreo, que també acompanya en ocasions a la marca, permet, de manera econòmica, els publitrameses de promoció publicitària amb entrega a domicili per a trameses superiors a 500 efectes per remesa en els que només variïn les dades del destinatari.

També es poden observar algunes marques estampades manualment amb indicació de la data d'ús.



Finalment, com no podia ser d'una altra manera, va quedar un escletxa per a la creativitat i aquestes marques tan poc variades es van vestir de formes curioses que, sens dubte, contribueixen a potenciar el seu col·leccionisme.



LA CÀMARA
 Butlletí Informatiu
 de la Caixa Rural d'Onda

EN JOSEP MEDIÑÀ HA MORT

La Filatèlia gironina i especialment el Butlletí estan de dol, perquè ha mort un del més qualificats filatèlics de la nostra Societat i alhora una persona que durant alguns anys va dedicar la seva activitat a dirigir aquest Butlletí Intersocial.

Josep Mediñà Dotres ens ha deixat a l'edat de 75 anys, quan es podia esperar d'ell la seva contribució a aquesta parcel·la del col·leccionisme.

El seu caràcter amigable el feia ser un membre destacat de la família filatèlica, que havia col·laborat com a vocal de la Junta de la Societat des de l'any 1989 al 2001.

Professionalment havia creat la gestoria que porta el seu nom, en la qual l'ha succeït el seu fill.

Rebi la seva vídua i demés família el nostre sentit condol, en la seguretat que notarem la seva absència com amic i com a filatelistista.

També hem d'assabentar, amb sentiment de la mort el dia 11 de juny de la senyora MAGDA VERDÚ i SOLÉ, sòcia de SOFIGI i assídua companya de viatges filatèlics, la trobarem a faltar.

Expressem el nostre condol per aquesta sensible pèrdua que fem extensiva a tots els seus familiars.

+

Pregueu Déu per

**Josep
Mediñà i Dotres**

Ha mort a Girona
el dia 11 de juliol de 2007
a l'edat de 75 anys
havent rebut els Sants Sagraments
i la Benedicció Apostòlica.

A. C. S.

*Que gran és la teva mar
i que petit el meu vaixell !*

Josep Mediñà

A
L
C
E
L
S
-
G
U
-
N

+

*Pregueu Déu en caritat
per l'ànima de*

Magda Verdú i Solé

Que morí
el dia 11 de juny de 2007
a l'edat de 80 anys,
havent rebut els Sants Sagraments
i la Benedicció Apostòlica.

A. C. S.

Funerària Poch

PETIT LÈXIC FILATÈLIC

Sobretaxa.



Quantitat que s'afegeix al valor facial d'un segell, i que ha de ser pagada també pel comprador d'aquest, però que no té poder de franqueig.

La sobretaxa sol ser utilitzada com a mitjà d'obtenir fons per a fins benèfics culturals o esportius.

Les sobretaxes altes són rebutjades pels organismes i associacions filatèliques, tant de comerciants com de col·leccionistes, perquè encareixen en excés el preu dels segells.

Segell bàsic



És el segell fabricat formant part d'una gran sèrie en què el valor facial dels distints segells que la componen oscil·la entre un valor facial mínim fins a un valor facial suficientment alt, perquè la seva combinació pugui cobrir exactament totes les taxes existents per a les distintes modalitats de correu.

La seva tirada és sempre il·limitada, perquè tenen com a finalitat fonamental assegurar durant anys les existències de segells per al franqueig, només quan anys després, una determinada sèrie

bàsica és substituïda d'una altra, pot determinar-se la quantitat fabricada de cada segell.

A Espanya són actualment segells bàsics els petits amb la figura del Rei Joan Carles I.

Segell benèfic



És un segell o vinyeta sense valor de franqueig que obligatòriament ha de ser incorporat a una carta, afegit als segells amb l'import normal corresponent a la mateixa. El preu dels segells benèfics és destinat íntegrament a obres de beneficència.

Aquesta finalitat benèfica és la que determina la seva denominació, perquè l'obligació d'afegir segells o vinyetes al franqueig normal d'una carta pot tenir altres finalitats de tipus purament social o de millora d'infraestructures. En aquest sentit, no oblidem els segells de recàrrec de l'Ajuntament de Barcelona o els destinats a sufragar les despeses de sanejament del cridat Pla Sud de València



Sta. Eugènia,30
Tel. 972 201 533
Fax 205 099
17005 GIRONA
corcoy@corcoy.info



SOM ESPECIALISTES

- ❖ En segells clàssics i sèries de valor de tots els països
- ❖ Pre-Filatèlia i Història Postal
- ❖ Lots i Col·leccions

Tenim establert el servei de Novetats per països i temes

Enviament GRATUÏT de

- ❖ Catàlegs de venda mensuals
- ❖ Catàlegs de subhastes per correu

Sol·liciteu a :

FILATÈLIA LLACH S. L.

Fundada en 1915

Diagonal, 489
08029 BARCELONA (Espanya)

Tel. (93) 410 50 00

Fax (93) 419 47 28

E.Mail: fillach@filateliallach.com
www.filateliallach.com