

EDITORIAL

El primer butlletí Intersocial de SOFIGI de l'any 2010, ho obre el Dr. Julián Maroto, amb un article sobre part de la biografia del General Alvarez de Castro, famós per encapçalar la defensa de Girona durant la denominada "Guerra del Francès" en 1808, i que el 22/1/2010 s'ha commemorat els 200 anys de la seva mort.

Segueix amb un petit lèxic filatèlic, que sempre ve bé per a aprendre el llenguatge de la Filatelia.

Antonio Moreno, assidu col·laborador d'aquest butlletí, ens conta a la seva manera, "Les tribulacions d'un col·leccionista".

No podia faltar Xavier Andreu, amb la seva saviesa filatèlica i estudiós incansable, amb el seu relat sobre "Cartes fora de valisa" il·lustrant-nos amb 6 peces interessants.

El dia 15 d'abril i a les 20 hores, en el nostre local social, es celebrarà l'Assemblea General Ordinària; pel que des d'aquesta editorial fem una crida a tots els nostres socis perquè assisteixin. Amb motiu d'haver-es complert els quatre anys de mandat d'Antoni J. Maqueda com President de SOFIGI, és convoca a tots aquells socis que estiguin interessats, presentin la seva candidatura, per ocupar el dit càrrec.

A fi de complir al que estipula l'article 13 dels nostres Estatuts, les candidatures han de tenir entrada en la Secretaria de la Societat, abans del dia 15 d'abril del present any.

Edita: **SOCIETAT FILATÈLICA GIRONINA**

Rambla Llibertat, 14, 2n - 17004 GIRONA

Tel. 972 231 957 - E. mail: antonijmaqueda@gmail.com
<http://sofigi.entitatsgi.cat>

Direcció, coordinació i maquetació: Antoni J. Maqueda

Articles: Antoni J. Maqueda, Julià Maroto Molleda, Antonio Moreno Pérez i Xavier Andreu Bartrolí.

APUNTS BIOGRÀFICS

AL COMMEMORAR-SE EL BICENTENARI DE LA MORT DEL GENERAL MARIANO ALVAREZ DE CASTRO



Va néixer a Granada el 8 de setembre de 1749 i va morir el 22 de gener de 1810 en el Castell de Sant Ferràn de Figueres. Als 19 anys va ingressar en la Guàrdia Real Espanyola i d'allí va passar a l'Acadèmia Militar a Barcelona. En 1783 va ser nomenat Segon Tinent de Fusilers i en successius anys va ser ascendint de categoria fins que en 1795 és nomenat Brigadier. Va participar en el Lloc de Gibraltar, en la Guerra del

Rosselló i en la Guerra de les Taronges.

L'any 1808 va ser nomenat Governador Militar del Castell de Montjuic de Barcelona, negant-se a rendir el Castell a les tropes napoleòniques que estaven establertes en la Ciutat, Però al final va tenir de rendir la Plaça complint ordres del Capità General de Catalunya, no obstant això va desertar i es va unir a les tropes que lluitaven contra la invasió de Napoleó.

El 30 de gener de 1809 és nomenat Governador de la Plaça de Girona, amb la missió de reorganitzar la defensa de la Ciutat, la qual ja havia sofert dos llocs per part de les tropes franceses a les quals va poder rebutjar victoriosament. En aquests moments la Plaça de Girona estava en molt dolentes condicions per a una eficaç defensa sense suficient nombre de tropa, ciutat, muralles i baluards en mal estat i escasses provisions. A remeiar tot aquest trist panorama es va dedicar el General Alvarez de Castro amb gran promptitud i eficàcia, inponent un tenaç i ferm esperit de no rendir-se a l'enemic.

Al maig de 1809 s'inicia el tercer i definitiu lloc a càrrec d'un exèrcit de 18.000 homes bé preparats pel prestigiós Mariscal Saint-Cyr. Girona al comandament del general Alvarez ofereix un tenaç i eficaç defensa plagada de fets heroics a pesar de l'escassetat d'armament, aliments i dolentes condicions sanitàries.

Girona una ciutat en ruïnes, famolenca amb la tropa delmada per les baixes i malalties, se li afegix altra desgràcia, el General Alvarez es veu afectat per unes febres intermitents greus i que li produïxen

deliris i gran debilitat el que obliga a declinar el comandament i traspassar-lo al Brigadier Julián Bolívar el qual als pocs dies es veu obligat a capitular i lliurar la Plaça després de set mesos de resistència heroica ,era el 10 de desembre de 1810 .

Greument malalt, juntament amb altres militars i civils són enviats a França com presoners. La destinació final del General va ser la ciutat de Narbona on va estar empresonat en unes condicions impròpies al seu rang militar. A mitjan gener s'inicia la seva tornada a Espanya amb la finalitat de ser jutjat allí pel delictes d'alta traïció .

El viatge és llarg i penós per a un malalt greu i afeblit, arriba a Figueres el 21 de gener i és empresonat en les caballerizas del Castell de Sant Ferran on mor a l'endemà 22 de gener de 1810.

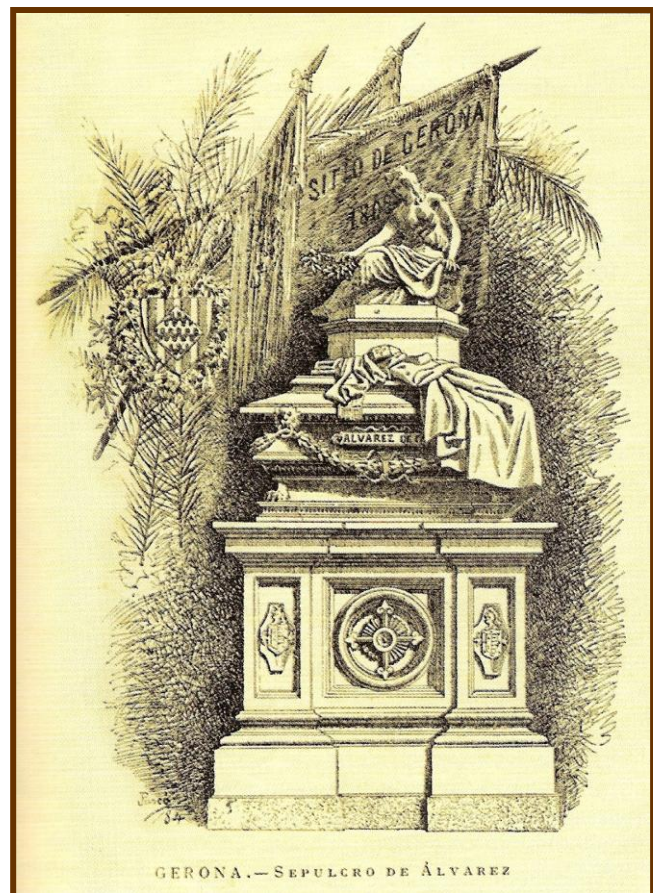
La tradició conta que en la seva estada en el castell va ser maltractat i vexat i se li proporciona només una vella cadira per a dormir. També conta la tradició que va ser enverinat, cosa molt improbable, ja que ho mes lògic és que la causa de la seva defunció es degué a l'estat terminal de la seva greu dolència.

Va rebre cristiana sepultura en el cementiri de Figueres el 22 de gener de 1810.

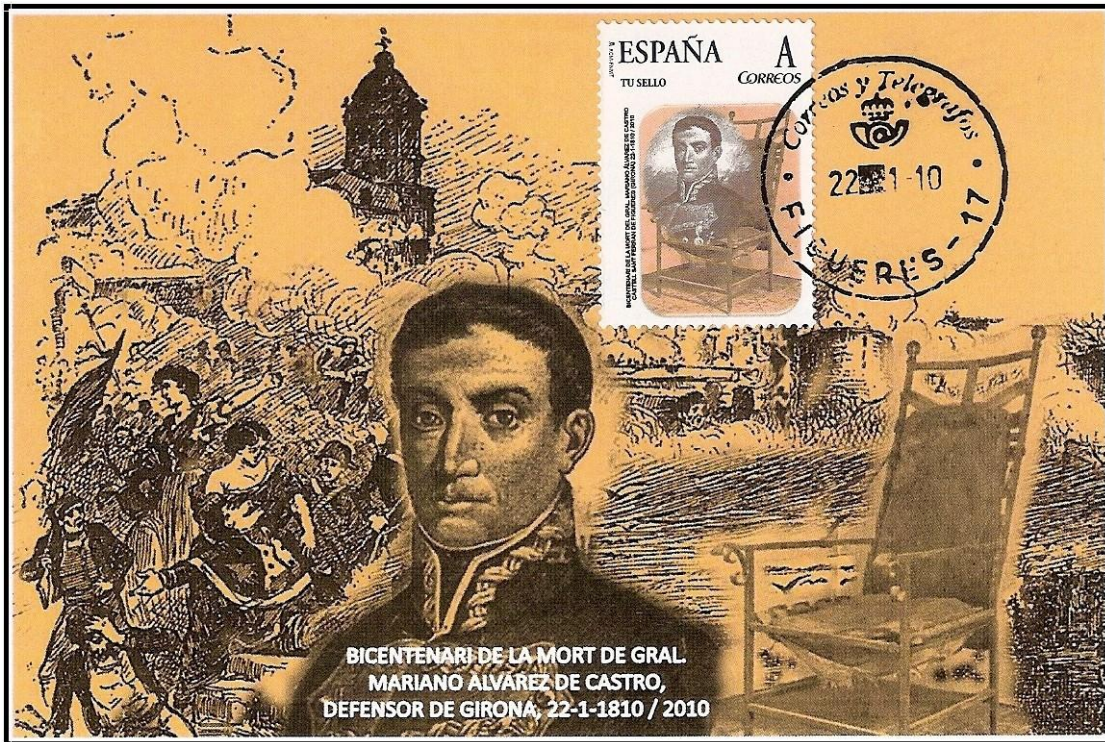
El Capità Francisc Satué, (antic Ajudant del General Alvarez de Castro) obté permís del Baró de Erolas per exhumar el cadàver del General i posar-lo en un mausoleu en la capella del Castell de Sant Ferran, això ocorre el 30 d'octubre de 1815

I ja en el 1880 es construí un magnífic mausoleu que se situa en la capella de Sant Narcís de l'església de Sant Feliu de Girona obra de l'arquitecte Martin Sureda on reposen , en l'actualitat les restes de l'il·lustre i heròic defensor de la ciutat de Girona

durant el tercer lloc que va patir en la Guerra del Francès.



Per a commemorar la citada efemèrides i per iniciativa de l'autor del citat article i amb la col·laboració de SOFIGI, ha editat un segell personalitzat, sobre i màxima commemorativa, tot amb el mata-segell del dia 22 de gener de 2010, data del bicentenari de la seva mort.



Per Julià Maroto Molleda

PETIT LÈXIC FILATÈLIC



Plec



És una làmina de paper que conté certa quantitat de segells iguals o diversos segells diferents però repetits, envoltats d'un marge en el qual generalment figura el títol d'aquest segell o de la sèrie a la qual pertany.

Full bloc

És una làmina de paper que conté un o diversos segells envoltats d'un marge. Aquest marge pot ser blanc o presentar alguna imatge o inscripció, i de vegades té formes originals al presentar línies retallades amb la forma d'un animal, d'un fruit, o de qualsevol altra figura. Existeix una certa confusió sobre el criteri a seguir per a distingir un full bloc d'un plec, sobretot si el plec és petit. La nostra opinió és que, amb independència de la denominació que el Servei de Correus doni a cada producte, un full bloc comprèn sempre un sol segell o diversos segells diferents però no



repetits, mentre que un plec comprèn tots els segells iguals o diversos segells diferents però repetits.

Prova



És un assaig fet en diversos colors o sobre diferents classes de paper abans d'adoptar definitivament un determinat segell. Algunes d'elles poden arribar a un preu molt alt per la seva escassetat.. Actualment, es diuen també proves a un efecte filatèlic consistent en un paper gruixut o cartolina en el qual, amb

finalitat exclusivament comercial i de col·lecció, s'imprimeix un segell o fullet bloc ja adoptats. No està dentat. La impressió és realitzada a un sol color, o en diversos colors coincidents o no amb els del segell tipus, i per descomptat no són veritables proves del segell que fan referència.

A Espanya es va començar a realitzar aquest segon tipus de proves en l'any 1975, amb motiu de l'Exposició Mundial de Filatelia, i avui dia es venen dos o tres proves diferents anuals.

Segell desmonetitzat

És el segell que ja no té poder de franqueig, perquè ha estat privat del mateix pel corresponent decret. A Espanya, estan desmonetitzats tots els segells que no presentin el preu en euros, o que no tinguin les lletres A o B. Els segells el valor facial dels quals estigués



exclusivament en pessetes van quedar desmonetitzats a partir del 1 de Juliol de l'any 2002, pel que des d'aquesta data no poden ser utilitzats per al franqueig.

LAS TRIBULACIONES DE UN COLECCIONISTA



Cuando era soltero era un fumador empedernido de cigarros puros (que me disculpen los activistas anti-tabaco, pero es la verdad, aunque posteriormente ya dejé de fumar, en cuya situación llevo cerca de cuarenta años) y, continuando con la exposición, guardaba los anillos de los puros o vitolas y las iba guardando, sin ánimo de coleccionar nada, en una de las cajas de dichos puros, llegando a tener dos o tres de estas cajas llenas de ellas.

Después comencé las relaciones con la que ahora es mi mujer y en una conmemoración, no se si cumpleaños o Reyes me regaló un clasificador para poner en él dichas vitolas, pero como vulgarmente se dice “metió la pata” y lo que me regaló fue un clasificador de sellos, que aún conservo, por lo que le dije que ya que lo tenía, había que comenzar a llenarlo de sellos y aquí comenzó mi calvario y, a la vez, mi afición a la Filatelia.

En un principio fueron sellos usados de las cartas recibidas por mí y muchas de mis amistades, así como de mi hermana que trabajaba en una agencia de transportes de Barcelona y me guardaba los sobres que recibían, principalmente de América de Sur.

Posteriormente, pasé ante la antigua Filatelia Ordóñez, entré y me subscribí a dos series de sellos de España, los que iba poniendo en las hojas correspondientes colocándolas en el álbum y guardándolas en casa. (Aún continúo con dichas series)

Una de las cosas que me planteé, era que comprar los sellos y las hojas y guardarlas, no me acababa de llenar, pues lo consideraba algo aburrido y a mi me parecía que la Filatelia era otra cosa además de guardar sellos.

Pensando lo que podía hacer dentro de este mundo, no muy conocido por mí en ese momento, (ni ahora tampoco, no vayan a

FUERZAS Y CUERPOS DE SEGURIDAD

Las Fuerzas y Cuerpos de Seguridad tienen como misión proteger el libre ejercicio de los derechos y libertades, garantizar la seguridad ciudadana mediante el desempeño de las funciones asignadas y velar por el cumplimiento de las Leyes y disposiciones generales, ejecutando las órdenes que reciban de las autoridades, en el ámbito de sus respectivas competencias.

Esta colección se compone de sellos y matasellos conmemorativos, sobres y postales circulados con franquicias, documentos y pólizas fiscales. Monográficamente con piezas alusivas a Fuerzas y Cuerpos de Seguridad de varios países pertenecientes al uniforme, objetos y documentación variada acorde con el tema relacionado.

PLAN

1.- SEGURIDAD CIUDADANA

- 1.1 Patrullas de barrio y Guardia Urbana
- 1.2 Tráfico y Seguridad Vial
- 1.3 Protección de edificios, objetos y personalidades
- 1.4 Unidades Especiales y Fronteras

2.- POLICIA JUDICIAL

- 2.1 Tasas y franquicias
- 2.2 Municipal, Sheriff y Marshal
- 2.3 Drogas y Contrabando
- 2.4 Papel sellado y pólizas fiscales

3.- POLICIA ADMINISTRATIVA

- 3.1 Sellos de tinta oficiales
- 3.2 Franqueos mecánicos
- 3.3 Documentos de tránsito

4.- AGENCIAS INTERNACIONALES DE INVESTIGACION

- 4.1 Interpol
- 4.2 Servicio Información

5.- ESCRITORES Y PERSONAJES DE NOVELAS POLICIACAS

- 5.1 Aghata Christie
- 5.2 Georges Simenon
- 5.3 Shelok Holmes

6.- ASOCIACIONES Y DEPORTES

- 6.1 Asociaciones y Congresos
- 6.2 I.P.A.
- 6.3 El deporte en la Policía



Hojita sin valor postal, pero impresa con la autorización oficial del Consejo de Europa conmemorando las competiciones deportivas de los Cuerpos de Policía de Europa

Primera página con el desarrollo y plan de una colección

creer otra cosa, ya que cuanto más te adentras, más te das cuenta de lo que desconoces), llegué a la conclusión de buscar material relacionado con la MITOLOGÍA, en general y después centrándome en la clásica, es decir la greco-romana, tema que me gustaba y me atraía bastante. Es lo que se llama **COLECCIÓN TEMÁTICA.**

Me hice socio de la Sociedad Filatélica Gerundense (hoy catalanizado el nombre: Societat Filatèlica Gironina) y estuve varios años revisando los catálogos IVERT, que había y sigue habiendo en la Sociedad y tomando notas de la numeración. Para el que no los conozca eso supone revisar hoja por hoja, diecisiete tomos de dos a cuatro dedos de grueso y papel cebolla, de todos los sellos del mundo.

Una vez ordenadas las notas viene la parte más larga, que es conseguir las diferentes series de sellos mitológicos, además de matasellos del mismo tema, enteros postales y demás documentos necesarios para poder montar una colección, donde tiene que existir material lo más variado posible y no solamente sellos, que es lo que en un principio uno piensa.

Una vez en poder de todo este material, viene la parte, para mí, más complicada, que es el montar la colección, oír los consejos de las personas entendidas en la materia, desmontarla y volverla montar. He perdido la cuenta de las veces que he hecho este círculo, nada más les puedo decir que para la Filatem (Exposición filatelia temática) que se celebrará los días 19 al 26 del próximo mes de junio, la he desmontado y la vuelvo a montar de nuevo, siempre creyendo que la mejoras., aunque luego después el Jurado no lo crea así.

A lo que se enfrenta uno cuando comienza una colección de cara a una exposición, es la primera hoja llamada GUIÓN, PLAN, ÍNDICE o nombre similar que, aunque no lo parezca es la parte más complicada y donde se condensa y explica en lo que consiste dicha colección, dividida en capítulos y apartados dentro de cada capítulo. Esta hoja se tiene que realizar en toda clase de colecciones, ya sean Clásicas, de Historia Postal, Temáticas, Clase Abierta, etc.

Como muchas veces dice nuestro amigo y también socio de Sofigi Xavier Andreu, antiguamente las colecciones filatélicas consistían

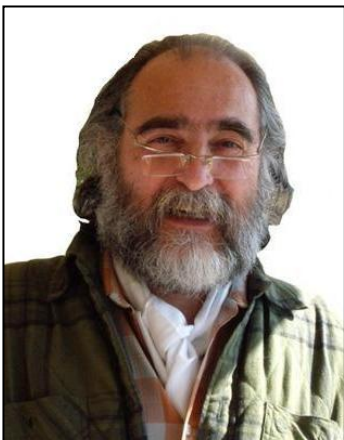
en coger una hoja e ir colocando un sello junto a otro hasta llenar las suficientes hojas que completaran los cuadros que te daban para exponer, pero hoy en día lo que se ha de hacer es “contar una historia”, haciendo uso del material disponible. Hay dos clases de cuadros, uno usado obligatoriamente en las exposiciones nacionales e internacionales en el que caben 16 hojas y otro con una cabida de 12 de estas hojas, en ambos casos, desde que se popularizó el ordenador y la impresora, DIN A4.

A partir de aquí consiste en ir rellenando de material filatélico las diferentes hojas, con arreglo al guión que uno previamente ha trazado.

Antonio Moreno Pérez

CARTES FORA DE VALISA

Per Xavier Andreu Bartrolí



Els Estats tenien com una de les seves competències exclusives la facultat de trametre la correspondència. Consideraven que dintre de una carta hi podia anar la fortuna i la honorabilitat de una família o de qualsevol ciutadà.

Un altra cosa es que quan li va convenir va ser ell el primer en no respectar aquesta confidencialitat, però com a concepte pensava que una de les obligacions envers els súbdits era el garantir una

entrega ràpida i respectuosa de la correspondència.

Es per això que es van prohibir tota tramesa fora de les vies ordinàries que bastia el Estat establint penes severes i forts recarrecs i multes a qui no respectés la llei. Es van implementar tota una serie de ordenances que establien unes normes per assegurar un servei eficient, al temps que van contractar una colla de funcionaris per donar el servei i van establert una xarxa de locals i comunicacions per arribar al màxim de llocs.

Els ciutadans tenien que fer servir obligatòriament el sistema de Correus oficial. No podien fer trameses particularment fora de tres casos acceptats:

1. Una carta de recomanació, que només podia portar el recomanat fins entregar-la al destinatari i que obligatoriament tenia que anar sense tancar.
2. Una carta a modo de Albarà que podia acompanyar el transport de una mercaderia
3. Qualsevol carta des de qualsevol llogaret que no disposés de Estafeta fins arribar a la Estafeta més propera.

Fins aquí tot correcte, però els ciutadans sempre mirant de aprofitar-se uns diners, malgrat caure en unes il·legalitats, a vegades van trametre cartes per diversos sistemes.

Les cartes trameses fora del servei oficial, en la totalitat o en part de la ruta, s'anomenen generalment "FORA DE VALISA".

Totamania sembla que el Estat no va ser del tot eficient en perseguir aquestes corrupteles. De tant en tant feia uns comunicats als funcionaris, de tant en tant s'agafava algun transgressor, pero poca cosa més.

De cartes "FORA DE VALISA", en hi ha de diversos tipus.

Es conegut el cas deis "COSARIOS de CADIS", que també s'anomenen "Mensajerías Gaditanas" i que han estat molt ben estudiats, tota una xarxa de particulars feien "competència" al servei de Correus amb total impunitat. Hi ha dos publicacions, una antiga feta per Natalio Nathan i un altra més moderna de Chanivet García.

El que es tingui noticia de cartes de vora 200 "Cosaríos" diferents, alguns de ells amb marques i enganxines, el que estiguessin concentrats entre CADIS, EL PUERTO DE SANTA MARIA, JEREZ DE LA FRONTERA, CHICLANA, SAN FERNANDO fa pensar que potser hi va haver algun tipus de concessió o de col·laboració am el servei de correus, no pot ser que el Estat no tingués coneixement de aquest sistema de enviar les cartes. Totamania no s'ha trobat cap legislació que els autoritzi malgrat que no hi ha cap dubte que van actuar amb absoluta llibertat.

Tenien punts de recollida i de entrega públics i coneguts, feien publicitat del servei e inclús marcaven les cartes. Moltes bodegues i empreses de comerç van fer servir aquest servei que costa considerar il·legal per la seva envergadura i per fer la activitat sense amagar-se en absolut.

Els COSARIOS, tenen certa similitud amb els TRAGINERS catalans, també van portar correspondència. les cartes son molt més rares que les dels deus col·legues andalusos, han arribat pero fins a dates més tardanes. Hi ha moltes cartes transportades per aquests traginers fins els anys 40 i 50.

Els capitans de vaixell que comunicaven les Antilles amb la Metròpoli, es feien un sobresou o feien favor a amics portant també correspondència fora valisa.

La cosa es complicava quan es tracte de cartes trameses des de o cap a l'estranger. Entra el concepte de "ENCAMINADOR" (en anglès FORWARDING). Aquests senyors eren el que avui es dirien CONSIGNATARIS o GESTORS, alguns d'ells eren naviliers y corresponsals de negocis de terres llunyanes.

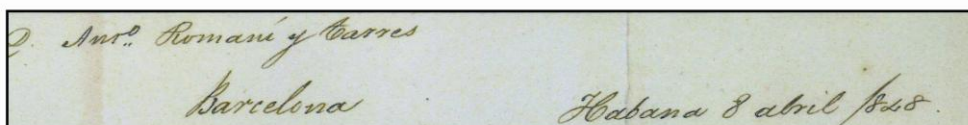
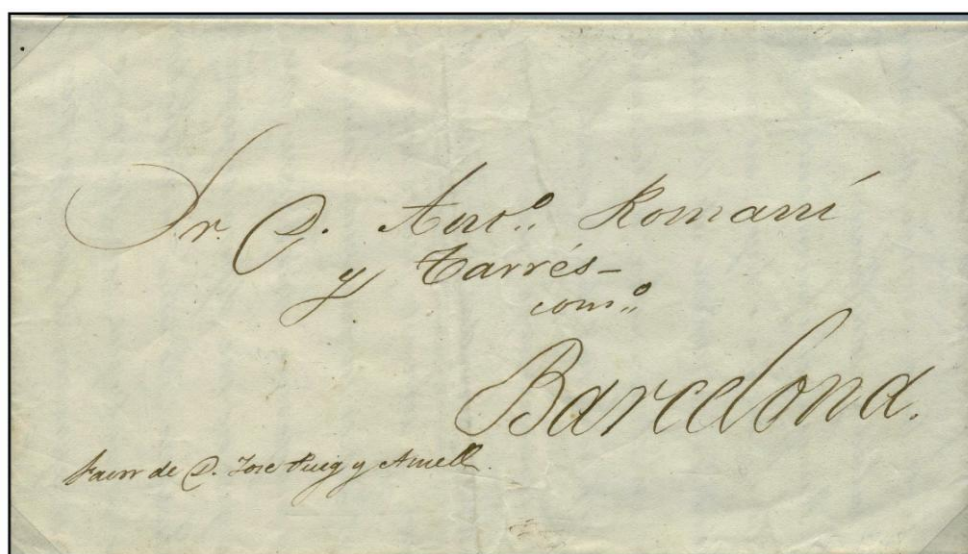
Aquests GESTORS tenien coneixement de tot el sistema global de correus i sabien optimitzar la correspondència a base de trobar rutes més ràpides i econòmiques.

També feien servir els seus medis per abaratir costos. Un sistema era fer arribar fora de valisa un plec de cartes fins al país de la destinació, un cop arribades allí es lliuraven al servei oficial i de aquesta manera s'estalviaven el port des de el lloc d'origen i tant sols pagaven el preu com a carta interior.

Estan molt documentats i estudiats els FORWARDINGS de GIBRALTAR, a aquesta plaça hi havia un centre de gestió comercial de primer ordre, d'una manera u altra controlaven tota la exportació de vins de Andalusia cap a Anglaterra, el Xeres.

Es coneixen cartes molt curioses, que feien unes verdaderes excursions per arribar a aprofitar-se uns diners.

Aquí uns quants exemples:

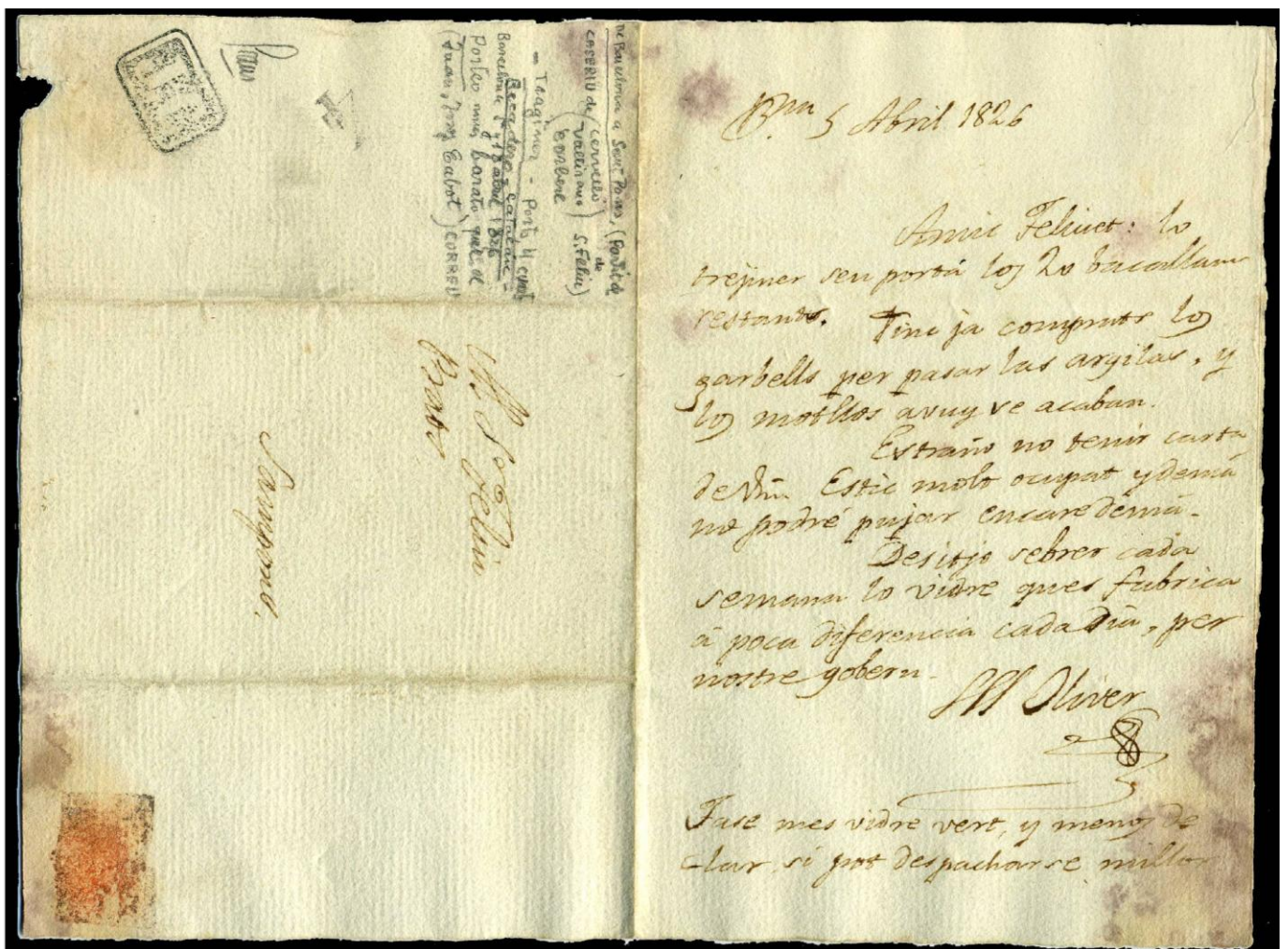


Carta tramesa "fora de valisa" de LA HABANA a BARCELONA

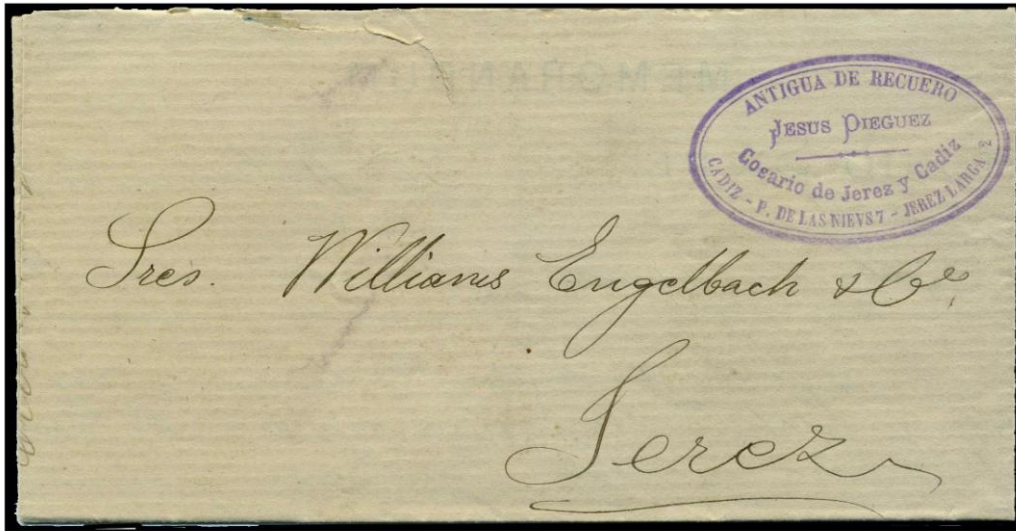


Carta de doble port tramesa des de GIBRALTAR a CADIS per via de mar pel FORWARDING MICHAEL POWER

Revers



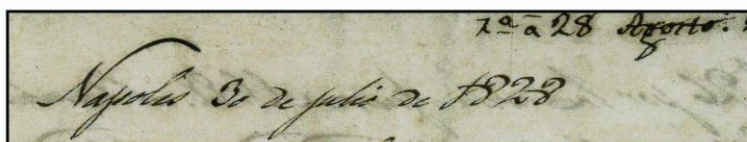
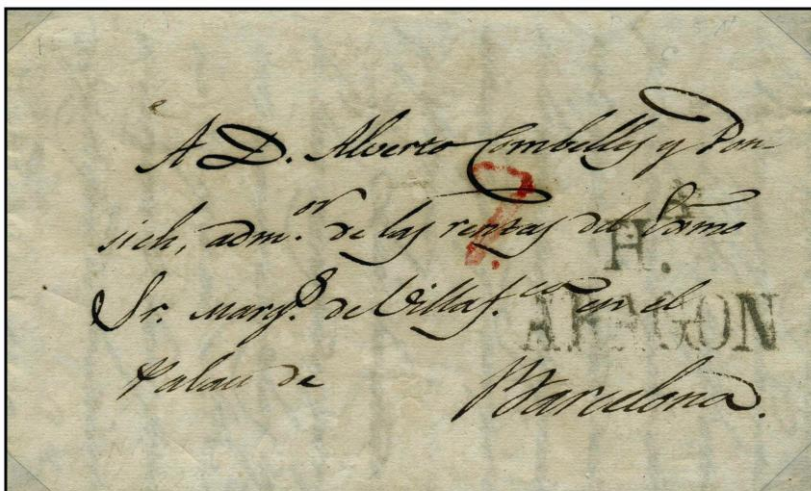
Carta tramesa fora de valisa per un traginer "J.C.", amb un encuny amb 4 quartos de Barcelona a Sant Pons (vora Sant Feliu de Llobregat)



Carta de CADIS a XERES, 22 abril 1884. Tramesa pel "Cosario" Jesús Dieguez



Carta de XERES a CADIS, 27 abril 1872, tramesa pel "Cosario" Ricardo Diaz



Carta datada a NAPOLS, adreça a BARCELONA va "fora de valisa" fins a OSCA, i es lluirà al servei de correus s'estalvia la taxa entre NAPOLS i ESPANYA, pagant només l'import del correu interior, 7 quartos.